
Cicro 3e WS (Website Server)

时 光 动 态 网 站 平 台

CICRO
时 光 软 件

目 录

一、概述

1.1	现状	1
1.2	Cicro 3e WS 解决方案	3

二、设计思想

2.1	构建和维护全方位化	4
2.2	基础设施类软件产品	6
2.3	支持大型站点群	7
2.4	充分体现用户权利	9

三、产品架构

3.1	业务架构	10
3.2	软件架构	11

四、产品特点

4.1	应用特点	12
4.2	技术特点	14

五、功能介绍

5.1	站群管理平台	15
5.2	站点管理平台	16
5.3	站点设计平台	17
5.4	内容管理平台	18
5.5	主要功能组件	19



概述

将应用系统的构建和管理权利交还用户,使企业各类组织能够自行构建和调整应用。尽可能少的受到技术和专业人才的困扰,同时使更多的组织成员能够参与信息化应用。

1.1 现状

动态网站的构建与内容维护已经成为社会各行业最基本、最普及的信息化应用。但目前动态站点技术的应用现状是:开发并维护一个专业的动态网站往往需要页面制作工具、软件开发工具、数据库、知识检索软件,内容分发管理技术的配合使用,并依赖专业技术人员进行定制开发才能实现。目前,企业各类组织都希望构建可管理维护的动态站点,但又对现有复杂的实现技术望而却步,企业各类组织迫切需要一种综合性的网站建设 and 内容管理方案,帮助他们推进信息化进程,并解决以下问题:

■ 开发周期过长,总体成本过高

用现有的开发方式开发动态网站需要较长周期,又由于没有成熟的动态网站平台支持,站点后期维护更新困难,总体成本居高不下。

■ 适应性与可扩展性差,不能适应未来变化

现有网站系统功能的扩展性、适应性差,无法满足企业各类组织发展需要,在对站点进行调整变更时,往往需要推翻重建,造成宝贵数据的遗失和资源的极大浪费。

■ 系统封闭,难以共享

站点作为最基本的信息交流互动平台,需要在同一组织内的不同站点之间、同一站点的不同应用之间,以及不同系统之间实现信息流动和数据共享,要求系统具有良好的开放性。而现有的动态站点应用软件难以满足需求。

■ 建站流程复杂,对专业技术人员依赖过高

现有动态网站的构建维护流程复杂且过度依赖专业人员或专业公司,这些专业人员或公司一旦发生变动,整个站点便处于瘫痪停顿状态。

■ 内容管理不便,网站信息陈旧落后

由于信息内容更新管理的不方便,限制了普通员工的参与,站点的内容维护集中在站点管理员等少数人手里。随着信息量和信息复杂程度的增加,内容管理正逐渐成为网站应用的瓶颈。

■ 信息的互动性差,缺少个性化服务



概述

Right For User 用户权利

将应用系统的构建和管理权利交还用户,使企业各类组织能够自行构建和调整应用。尽可能少的受到技术和专业人才的困扰,同时使更多的组织成员能够参与信息化应用。

绝大多数的网站停留在静态宣传层面,网站信息不够丰富,无法针对受众的差异化需求提供相应的个性化服务。



概述

Cicro 3e WS -----动态网站平台

Cicro 3e WS 不只是单纯的页面制作工具，或网站自动生成工具，或数据库与程序设计工具，或站点与内容管理工具，而是一整套集成的，面向动态站点开发、管理、维护全过程的综合解决方案。

1.2 Cicro 3e WS 解决方案

Cicro 3e WS 是构建各种企业级外部信息门户和内部信息共享平台的基础设施类软件产品，集设计、开发、发布及内容管理于一体，通过组件技术对网站应用的相关功能进行抽象和封装，使复杂的动态网站应用开发和维护管理简单化。

Cicro 3e WS 为网站建设和内容维护人员提供了功能强大、简单易用、完全可扩展的动态站点开发和管理工具，使企业及各类组织无需专业人才和复杂培训就可以进行大型动态网站的应用开发和维护管理，系统地解决了网站建设的资金、技术、人才等诸多瓶颈问题。

该产品可广泛适用于企业、政府、教育、电信、金融等各类行业，并针对不同行业的应用特点，提供相应的行业解决方案：电子政务解决方案（Cicro e-Government）、电子教育解决方案（Cicro e-Education）、电子商务解决方案（Cicro e-Business）、电子社区解决方案（Cicro e-Community）等。

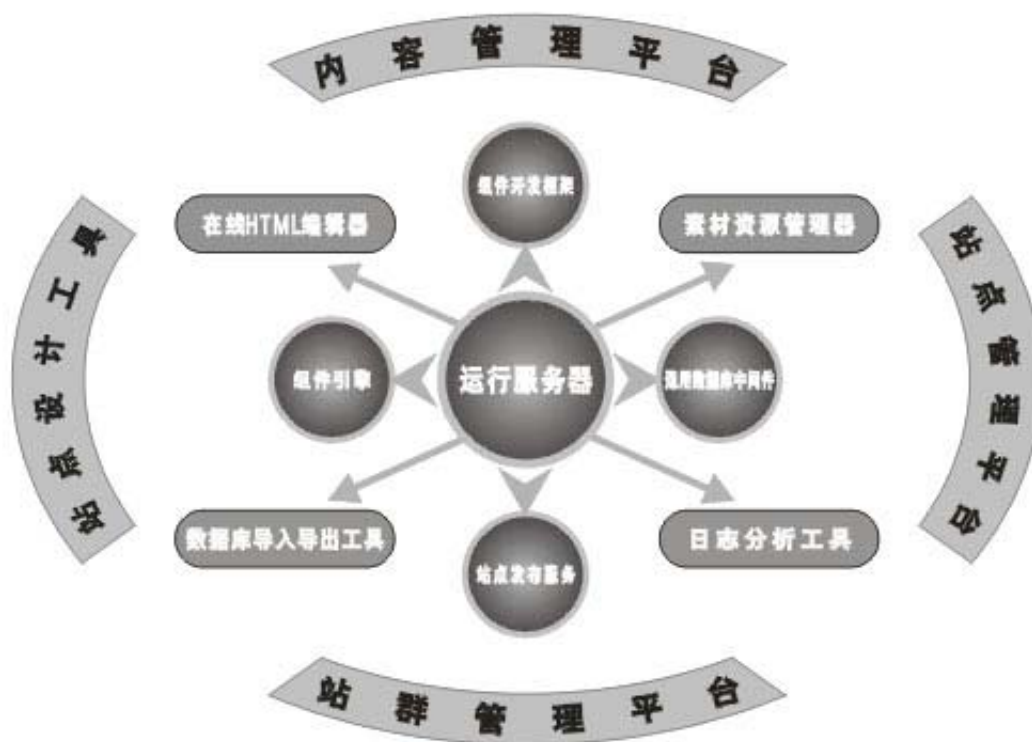


图 1：Cicro 3e WS 产品结构图



分支机构 / 部门 / 员工的全方位化参与才能保证网站的应用更深入、更切实，内容更丰富、更及时。

2.1 构建和维护全方位化

由于传统建站方式的技术门槛问题，网站建设一般由企业各类组织中的信息部门（如信息中心）负责开发或委托专业公司定制，并负责后期维护、管理及升级的全过程。实践证明，这种模式存在极大缺陷：

- 信息中心受到人力限制，难以清晰界定各部门的业务流程和信 息需求。
- 现代企业各类组织的机构设置、业务变化往往很快，信息中心很难及时反应，难以适应组织变革和业务调整的要求。
- 由于定制软件的刚性，业务、工作流程的改变往往会导致整个应用系统重新开发，二次甚至多次投资现象严重。
- 企业各类组织对信息量及信息交流效率的要求越来越高，单纯依靠信息中心的内容管理更新已经不能满足。

建站和维护全方位化是网站建设和维护方式变革的需要，传统的建站和维护模式将面临转变：分散的、各个分支机构 / 部门都积极参与的建站和维护方式将取代集中的、由信息中心单独承担的建站和维护方式；信息中心的职能则转换为这一过程的管理者、协调者、规则制定者、以及基础设施的维护者。

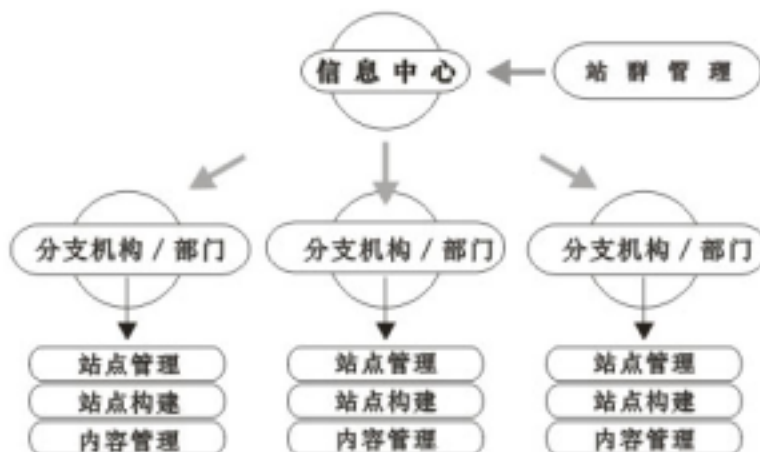


图 2：时光倡导的“动态网站和内容维护全方位化”运作模式

实现应用构建和内容维护全方位化，需要在组织内部实现适当的分工和高效的合作。



设计思想

全方位化参与才能使网站拥有旺盛的生命力

分支机构 / 部门 / 员工的全方位化参与才能保证网站的应用更深入、更切实，内容更丰富、更及时。

Cicro 3e WS 根据网站应用的业务特征，将产品划分为站群管理、站点管理、站点设计、内容管理四个功能部分，以对应站点建设和维护过程中的不同角色分工，确保非专业人员的充分参与，满足信息化建设的全方位化要求。

实现应用构建和内容维护全方位化，需要为组织成员提供强大易用的平台和工具。Cicro 3e WS 具有“JSD&F”（Just Select、Drag & Fill，只需选择、拖拽和填空）的易用特性，降低了信息化参与的技术门槛，使组织成员都能够参与应用构建、信息维护和内容创建过程，为全方位化提供了保障。



设计思想

基础设施类软件产品是网站应用生命周期的保障。

没有基础设施支撑的房屋建筑终究难逃“拆”的命运，没有基础设施类软件平台支撑的应用也一样。

2.2 基础设施类软件产品

基础设施类软件产品提供完备的整体架构、底层技术和开放式标准接口，使信息化应用突破不同硬件设备、操作系统、中间件、应用软件间的制约，并能适应组织机构和业务的变化，是信息化应用生命周期的有力保障。

Cicro 3e WS 具备良好的整体架构和可靠的底层技术，内置统一完善的应用部署和升级标准，提供直观易用的各类系统工具，并具有良好的灵活性、适应性和扩展性，支持各种复杂应用，是一种全新的面向最终用户的基础设施类软件产品。

■ 统一完善的应用部署与升级标准

建立统一标准是实现应用构建和内容维护全方位化的基础。否则，将会导致各分支机构/部门的应用（甚至同类应用）相互孤立，无法沟通，难以形成企业内部信息资源的有效整合，网络分布计算、应用间的通讯与数据流转等问题均无法有效解决。理论上，信息中心可以制定相关标准，通过文本形式下发至各分支机构/部门，要求各部门构建应用时必须遵守，但这种方法的可执行性极差，同时更改标准的执行成本也较高。最好的办法是架设完备的基础软件平台，并向分支机构/部门提供统一的应用部署工具，将相关的标准隐含于软件基础平台及应用部署工具中，让各部门在构建时无须留意标准，却能无意中执行。

■ 直观易用的各类系统工具

提供直观易用的各类系统工具是实现应用构建和内容维护全方位化的前提条件。实现应用构建和内容维护全方位化的成功关键在于让组织内部各分支机构/部门均能参与，这就要求系统能提供直观易用的工具，以便使用者无需经过复杂的培训和学习过程就能使用，使企业及各类组织的各个部门、甚至个人都能参与应用构建和内容维护，根据自身需要及业务变化方便地部署、调整和扩展各类站点应用。

■ 良好的灵活性、适应性和扩展性，支持各种复杂应用

良好的灵活性、适应性和扩展性，能够支持各种复杂应用是实现应用构建和内容维护全方位化的必然要求。实现应用构建和内容维护全方位化涉及到不同的部门和人员的个性化需求、丰富的信息内容、不断变化的业务流程、日益增长的业务需求等等，要求软件产品能够支持各种复杂应用并适应不断变化的应用环境要求。



设计思想

消除“孤岛”现象，有效整合资源。

支持大型站点群：有效消除网站应用中的“孤岛”现象，使大型站点的各子站点之间不再相互孤立，而是以整体的形象、整合的资源面向受众。

2.3 支持大型站点群

“孤岛”现象是困扰大型网站应用中的突出问题。网站信息孤岛的危害在于其阻碍了各子站点、各应用之间信息资源的有效共享和充分利用，导致资源浪费和重复建设。

Cicro 3e WS 具有独有的站点群应用特性，支持多个站点组成统一的体系，使得同一组织内部的多个站点之间不再互相孤立，使整个应用系统具备以下特点：

- **独立设计、信息共享：**组织内部任何机构、团队甚至个人均可独立构建符合自身需求的站点；同一站点群内各站点之间的数据和信息可以相互共享，为构建企业级应用奠定了必要的前提和基础。
- **集中管理、分散维护：**整个系统权限由信息中心统一分配和管理，各子站点的设计和运维则由相应的分支机构/部门分散进行，从而使每个部门甚至每个员工均可参与网站应用的构建和维护。
- **统一导航，站群检索：**通过可统一维护的导航功能，可将站点群中各个分散的站点链接为一个有机整体，以统一的门户形象呈现在浏览者面前；通过强大的站群检索功能，可在整个站点群的浩如烟海的资料中迅速找到所需信息。
- **站点分布，权限一致：**对于复杂和大型的企业门户站点，可将应用分布到多个子站点，由各个分散的站点共同来承担整个站点的访问请求，这样即使其中个别子站点发生问题，也不会影响其余站点的使用，有助于整个系统的稳定；在整个站点群中，用户可使用统一的身份（权限）访问不同的应用。

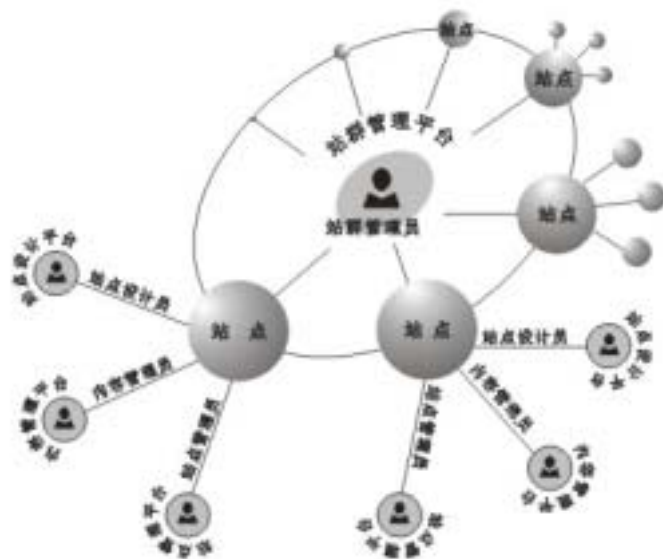


图 3 Cicro 3e WS 站点群运行模式



设计思想

消除“孤岛”现象，有效整合资源。

支持大型站点群：有效消除网站应用中的“孤岛”现象，使大型站点的各子站点之间不再相互孤立，而是以整体的形象、整合的资源面向受众。

Cicro 3e WS 有效消除网站应用中的“孤岛”现象，使电子政务网站中的各地市厅站点之间、高校网站中的各院系站点之间、大型企业网站中的各分子公司站点之间不再相互孤立，而是以整体的形象、整合的资源面向受众。



设计思想

Cicro 3e WS 支持用户——对传统定制方式说“NO！”

定制网站的缺点在于：对定制方（专业公司或专业人员）过分依赖，扩展和升级困难，开发周期长、成本高且品质难于控制。

2.4 充分体现用户权利

随着网站应用水平的不断提高，网站建设越来越需要与业务密切吻合，也越来越依赖更复杂技术的支撑。如果用户自行承建和维护网站，当应用趋于复杂时，相关部门则会困扰于大量的技术细节而忽略网站应用；而如果将网站建设外包给专业开发公司，由于开发者更多关注技术实现，而使用者更多关注业务应用，两者对需求理解的偏差往往导致网站建设的预期目标不能实现。面临困境，企业和各类机构急需借助基础设施类软件平台产品，以支持内部管理和业务人员直观方便地自行构建、管理和维护网站应用，适应组织和业务的快速变化。

Cicro 3e WS 将动态网站开发从程序开发层面提升到应用构建层面，使用户不用编程和设计数据库（No Coding）便能自行构建、调整、管理和维护个性化的复杂动态网站，将网站应用的掌控权利完全交还用户，使企业和各类组织专注于业务和管理过程，而非技术实现。

Cicro 3e WS 以其良好的整体架构和可靠的底层技术支撑动态网站应用，具备良好的升级、调整和扩展性能，使用户网站能够适应组织和业务的不断变化，按需应变，并保障用户网站绝不重建（Never Rebuild）。

Cicro 3e WS 有效解决了网站运行过程中所必需面对的诸多技术问题，如：数据的可获取和再利用性、浏览器的版本识别、多语言支持、访问效率、安全控制等等，帮助用户屏蔽繁杂的技术细节以免受其困扰。

采用 Cicro 3e WS 构建、管理和维护网站，企业和各类机构将：

- 能完全掌控自己的网站应用
- 有更多的组织成员参与网站建设和维护
- 不再受到诸多繁杂技术的困扰
- 不必再一次又一次地重建网站应用
- 毋须担心宝贵数据资源在网站重建过程丢失
- 使所有关联网站的数据得以充分共享



产品架构

分工合作才能高效。

分工合作的前提是，将复杂的工作分解成能够相互协同的诸种简单工作。

3.1 业务架构

Cicro3e WS 根据业务的特征分为站群管理、站点管理、站点设计、内容管理四个功能部分。站群管理用于对站点群、服务和系统资源进行综合管理。站点管理用于对站点进行设置和管理，对设计和内容维护权限进行分配管理，对站点数据、系统日志和访问统计进行统一管理。站点设计（Cicro 3e WB）用于对站点的布局、栏目、应用等进行设计、制作、发布和升级。内容管理能够允许多个用户依据不同的权限对站点内容进行即时的更新和维护管理。

根据站点建设和管理维护过程中对人员的分工及要求，Cicro 3e WS 将系统用户划分为如下角色：

- **站群管理员**：操作站群系统管理平台，管理整个系统的运行，包括服务申请的审核、站点实例建立等。
- **站点管理员**：操作站点管理平台，管理某个站点，对该站点实例进行整体维护，如备份、恢复等；对该站点应用的设计、审核与维护权限进行分配。
- **站点设计员**：操作站点设计平台，对站点实例进行设计、修改、发布和升级。
- **内容管理员**：操作内容维护平台，根据站点管理员分配的权限，对相应的内容进行维护或对维护完的结果进行审核和确认。

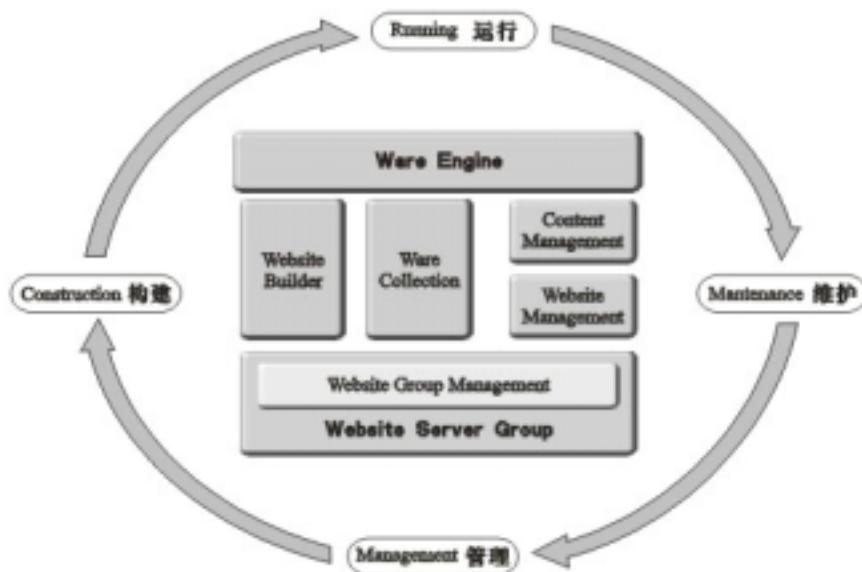


图 4 Cicro3e WS 业务架构



产品架构

架构决定健壮性。

Cicro 3e WS 的多层架构体系决定了其安全高效、柔性易扩展的产品健壮特性。

3.2 软件架构

Cicro 3e WS 采用当前普遍公认具有先进技术理念的基于框架的多层架构体系，可满足系统的高性能、伸缩性、安全性、可访性、可复用性及可维护性。这种架构具有以下突出优点：

■ 结构清晰

形式逻辑（用户界面）、业务逻辑、数据逻辑和数据存储四部分互相分离，各个部分的设计相互独立，整个系统结构变得更加高效、合理。

■ 存贮安全

用户界面程序需通过业务层访问数据层，即用户界面和数据操作完全隔离，保证数据库不受错误访问和非法攻击。同时，重要数据可集中存贮于主控服务器，用户程序无法直接访问，确保重要数据的绝对安全。

■ 分布式应用

不同的应用可分布在不同的主机上，以提高整个系统的服务效率。当业务变化或负载增加时，能够很容易地通过局部调整提升全局性能。

■ 系统柔性

随着系统设计中业务逻辑的分离，对于一些通用性的业务模块，通过分层设计，可以使模块代码独立出来。结合面向对象的分析设计方法，能够大大提高代码的重用率，增强系统柔性，提高产品品质。

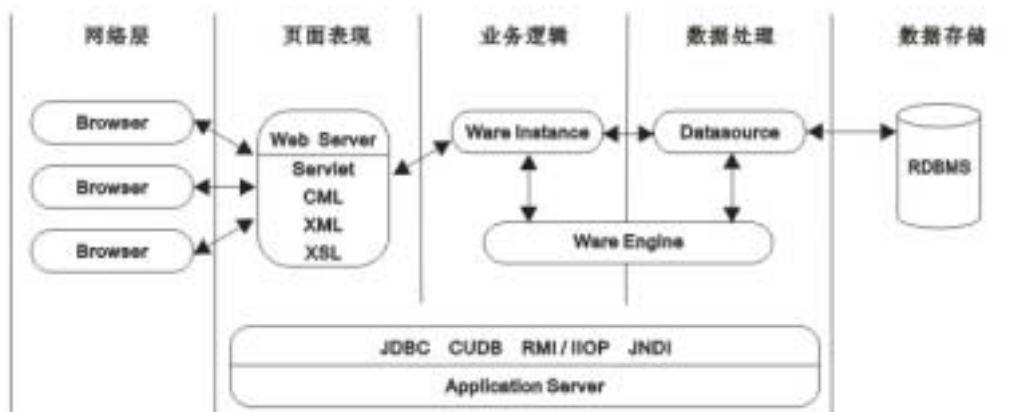


图 5 Cicro 3e WS 软件架构



产品特点

面向最终用户的网络应用基础设施。

既不依赖专业开发人员，又能支持个性化复杂应用的动态网站平台。

4.1 应用特点

■ 集成的创建、管理和维护工具

Cicro 3e WS 集站点管理、站点设计和内容管理为一个有机整体，例如：可根据用户构建的不同应用（站点设计）自动生成相应的内容维护管理平台（内容管理），并允许对相应的信息发布流程进行管理和定义（站点管理）。

■ 强大易用的设计工具 Cicro 3e WB

Cicro 3e WB 为 c/s 结构的客户端站点设计工具，功能强大且操作简便，网站应用中大量繁杂代码和数据库表单均可通过在 Cicro 3e WB 中所见即所得的简单操作（如：选择、拖拽、填空等）自动生成，可与 Dreamweaver、FrontPage 等页面制作工具结合使用，并允许用户离线设计和远程发布站点。

■ 直观自然地创建、编辑和发布各种信息

Cicro 3e WS 能够对文本、图片、多媒体等多种信息资源进行管理，使用户可以直观自然地创建、编辑和发布各种信息，方便地进行内容维护。

■ 完善的站点管理和经营分析功能

Cicro 3e WS 提供多种强大的站点管理和经营分析功能，可对站点进行全面的管理：

- **统计分析**：对站点的访问、广告点击、站点会员及其业务进行多种方式、多种角度的统计分析，为决策提供有力支持。
- **访问控制**：提供会员和 IP 双重认证机制，为不同访问者提供个性化的信息和服务。
- **数据管理**：具有完善的数据备份和恢复机制，通过自动的数据备份，可在无人值守的情况下对系统数据进行自动智能的备份。
- **数据移植**：支持系统、设计、内容等各类数据在站点内或站点间的利用和转移。



产品特点

面向最终用户的网络应用基础设施。

既不依赖专业开发人员，又能支持个性化复杂应用的动态网站平台。

■ 良好的扩展性和适应性

Cicro 3e WS 提供多种升级和扩展方式：

- **组件的升级**：通过添加和修改组件，提供给用户更多的应用功能选择。
- **数据源的升级**：通过升级数据源，对数据库的表结构和字段进行重新定义、设计和添加，扩展了组件的适用范围。
- **模板向导实例的添加**：通过对系统模板和向导实例的添加，提供更多个性化的选择，便于快速建立站点。用户也可以根据需要定制模板。

■ 与 Cicro 家族产品良好集成

Cicro 3e WS 可与 Cicro 3e 家族其他产品如 EIP、OA、EC、Mail 等无缝衔接，实现业务流程的有效整合，并为组织中的每个成员提供随时可用、随手即用的统一的 Cicro 3e 应用平台，通过一次登陆就可完成其在 Cicro 3e 各个产品中所承担的管理维护任务。



产品特点

技术以用为本。

Cicro 3e WS 综合运用多种领先技术以保障其可用性、易用性、实用性和适用性。

4.2 技术特点

■ 应用构建组件化

Cicro 3e WS 通过组件技术体系，将实现某个应用功能的数据源和程序封装起来，以组件的形式提供给用户。用户通过所见即所得的简单操作，就能配置组件的表现形式和功能属性，快捷地实现复杂的应用功能；当用户的网站需要扩展和升级时，只需对组件进行调整扩充即可，而无需推翻重建网站结构，避免原有网站数据资源损失，使动态网站构建从程序开发层面提升到应用构建层面。

■ C/B/S 混合结构

Cicro 3e WS 采用 C/B/S 混合结构。站点设计工具 Cicro 3e WB 采用 C/S 结构，基于 .net 技术开发，功能强大、易用高效；管理和维护平台采用 B/S 结构，基于 J2EE 体系开发，使用 IE 浏览器作为客户端，用户只要可以上网，就可以在任何时间、任何地点管理和维护网站。

■ 跨平台、跨数据库

Cicro 3e WS 采用 J2EE 体系架构，软件主体采用 Java 语言编写，能够在 Linux、Unix、Windows 等不同系统和环境下稳定运行。

Cicro 3e WS 使用时光自主研发的通用数据库管理系统 CUDB（Cicro Universal Database Management System），支持现有的各种关系型数据库（Oracle、SQL Server、DB2、My SQL 等），具有极好的跨数据库特性。

■ 独创的 CML 语言

Cicro 3e WS 采用符合 XML 标准的时光标记语言 CML（Cicro Markup Language），将异构的数据同构化，实现过程、规则、数据和形式的真正分离，独立于操作系统、数据库、开发语言环境，使产品具有良好的适应性。

■ 增强的系统性能和可信赖的安全性

采用轻量级实体 EJB 管理技术、动态对象缓冲池、页面缓存等多种先进技术，提高了系统执行性能和稳定性，缩短了系统响应时间，加快了网站的页面访问速度；并提供从操作系统、通讯协议、用户认证到 IP 限定等多层次的安全技术，保证系统的安全。



功能介绍

Never Rebuild but Adjust & Add 无需重建，只需调整和扩充。

NRA&A 是时光对产品扩展性和兼容性的要求。Cicro 3e WS 支撑的网站可通过添加和调整组件进行方便的升级。用户原有投资和重要数据资源将得以充分保护。

5.1 站群管理平台

用于站群管理员对整个站点群进行集中管理和控制，主要包括：

- 组织机构管理：维护组织机构树和人员，该部分是系统资源和权限分配的基础。
- 服务器资源管理：对服务器群组进行管理，可添加、删除服务器，可设置指定服务器的 IP 及其负载。
- 站点群管理：对系统所有站点实例进行分配和管理，可添加、删除站点，可修改指定站点的状态（开通、暂停），变更指定站点的属性及服务类型。
- 数据备份和恢复：对所有站点数据及业务数据进行备份恢复，可设置自动备份策略。
- 系统升级：对整个系统进行升级，查看、删除以前升级记录。
- 统计分析：包括站点使用统计和站点访问统计。用于查看站点使用情况和访问情况，并可对访问情况按照栏目、时间、地域等进行分析，分析结果用折线图、柱状图、饼状图表示出来。
- 日志管理：对站群管理平台的日志进行查看、打印、清空等管理操作，并可设置日志自动保存策略。



图 6

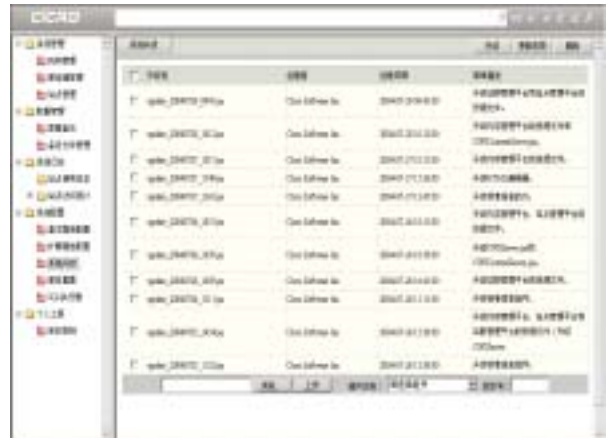


图 7



功能介绍

Just Select , Drag & Fill 只需选择、拖拽和填空。

JSD&F 是时光对产品易用性的要求。软件产品在易用性方面的突破往往引发相关应用领域的巨大变革,Windows 替代 Dos , Word 替代 Word Perfect 等产品便是最好的例证。Cicro 3e WS 将以其极强的易用性促进动态网站应用的发展。

5.2 站点管理平台

用于站点管理员对所属站点进行系统设置和管理，主要包括：

- 权限管理：设置某个组件的维护是否需要审核流程；将组件的维护/审核权限分组后授予相关的内容维护人员；查看、修改当前已授权用户的权限情况。
- 数据管理：对站点实例在服务器端的所有数据，包括站点设计数据、内容维护数据等进行综合管理。
- 访问统计：用于查看站点的访问统计情况；并可对指定时间段内的访问情况按照栏目、时间等不同要求进行分析，分析结果用折线图、柱状图、饼状图表示出来。
- 空间管理：查看站点设计文件、素材库文件、组件内容数据、站点备份文件所占用空间情况，以及目前可用空间大小。
- 系统日志：查看站点日志，并可清空或设置日志保存策略。
- 站点发布和更新历史：查看站点的发布和内容更新记录。

Cicro 3e WS 强大完善的站点管理功能，使站点管理人员面对复杂的站点管理工作，控制整个系统运营，游刃有余！



图 8



图 9



功能介绍

简单的才是完美的。

Cicro 3e WS 产品的完美之处在于：将复杂强大的功能以简单的使用方式呈现给用户。

5.3 站点设计平台

用于站点设计员对站点进行设计，对应用进行构建、调整和升级，主要包括：

- 站点管理：注册新站点，更改已有站点参数以保持和服务端一致，删除已注册站点，选择其他站点进行编辑等。
- 栏目管理：添加、修改、删除站点栏目，并可对栏目风格和模板框架进行设置。
- 页面管理：对页面进行添加、修改和删除，可设置页面风格。
- 模板管理：对模板进行管理，可导出系统模板进行修改，或者导入自有模板到系统中，支持从网站上直接摘取网页作为模板。
- 框架管理：可将页面上的部分编辑完后保存为框架页面，通过框架的复用可减少重复编辑工作。
- 组件管理：对组件进行添加、删除、编辑属性等操作。
- 页面编辑：对页面进行编辑，支持可视编辑、源代码编辑。
- 样式管理：通过样式的定义，可为不同站点、不同栏目指定不同的页面表现样式，并支持自定义样式。
- 建站导航（站点快速自动生成）：通过该向导，无需进行栏目设计、组件选择和页面编辑即可快速生成站点。
- 站点发布：发布当前站点，支持定时发布。

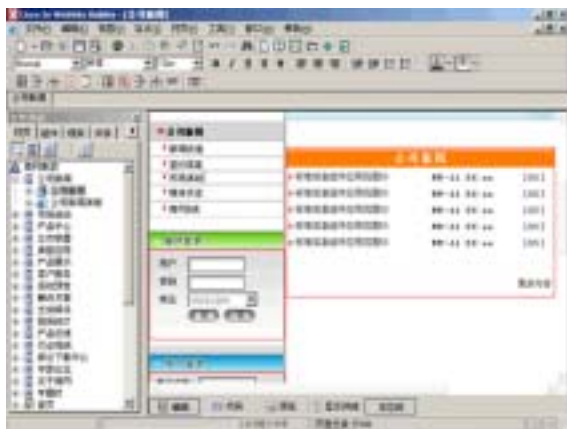


图 10



图 11



功能介绍

内容管理：网站应用的成功关键。

最佳的内容管理平台能够帮助用户直观自然地创建、编辑和发布各种信息，及时有效地进行内容管理。

5.4 内容管理平台

用于内容管理员（包括内容录入、审核人员）根据角色 / 权限的不同，对其所负责的栏目内容进行管理。主要包括：

- 信息录入：对所负责的栏目内容进行信息录入，可对各种文本、图片、多媒体等各种信息源进行所见即所得的编辑，系统自动将这些信息源按照页面表现要求组合起来。
- 请求管理：以请求的形式将需要审核的信息内容发送到审核员处等待审核，用户可在此查看、取消或修改待审核的请求。
- 审核管理：对他人提交过来的需要审核的信息内容进行审核，以确认是否发布。
- 素材管理：对自己素材库中的文件进行管理，也可对与其他用户共享的文件进行查看、使用。
- HTML 编辑器：用于创建、编辑各种信息内容。无需安装客户端，即可实现许多编辑软件（如：Word）所具有的强大编辑功能，用户只需通过简单、所见即所得的操作即可实现各种样式及效果，而系统则自动生成 HTML 代码，避免了手工编写代码繁杂、不直观的工作。HTML 编辑器支持文本、图形、媒体等多种文件格式，并可直接引用素材库中的各种资源。



图 12

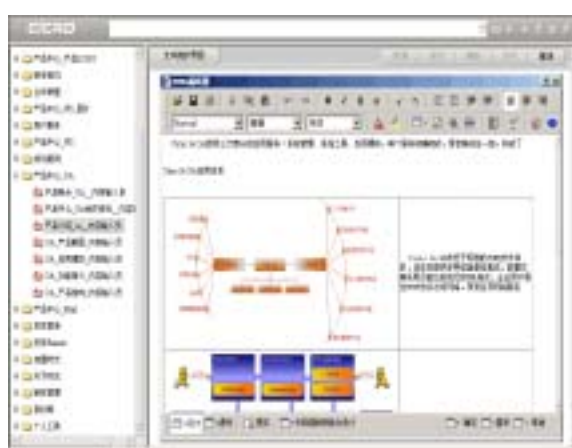


图 13

5

Cicro 3e WS---业内领先的动态网站支撑平台。

功能介绍

Cicro 3e WS 是时光针对网站应用中普遍存在的问题提出的全新解决方案，也是迄今为止业内领先的动态网站支撑平台。

5.5 主要功能组件

Cicro 3e WS 提供了丰富多样的组件，使用者可以对组件的表现样式和功能属性进行个性化配置。这些组件在构架上与平台独立，应用升级只需简单地调整和增加组件，保证了产品的扩展性。

Cicro 3e WS 提供以下组件（不包括行业应用）：

普及版		标准版		专业版	
信息 info	简明信息	信息 info	图文信息	信息 info	焦点信息
	滚动公告		信息排行榜		
	标准信息		多级审核		
	滚动公告				
展示类 exhibit	普通文本	展示类 exhibit	FLASH	展示类 exhibit	实景展示
	图片		滚动图片		媒体展示
			相册		产品数据库
			产品展示		
广告 ads	标准广告	广告类 ads	浮游广告	广告类 ads	商务广告
			大幅广告		
			弹出广告		
反馈类 feedback	评论	反馈类 feedback	迷你留言板	反馈类 feedback	自定义表单
	反馈表		调查问卷		留言板
	在线调查		在线招聘		专业招聘
	简单推荐给朋友		推荐给朋友		下载中心
	友情连接		文件下载		
辅助类 accessorial	普通导航	辅助类 accessorial	自由导航		
	现在时间		当前位置		
	计数器		网站地图		
	日历		站内搜索		
			定制组件		
会员类 member	会员组件				
社区类 community	邮件登陆	社区类 community	论坛		
			在线订阅		

注：标准版包含普及版所有组件，专业版包含标准版所有组件。

用户通过对以上组件的简单配置，可实现丰富的复杂个性化应用，方便地自行构建各类复杂的个性化外部信息门户和内部信息共享平台。



西安平台

地址：西安市高新技术开发区科技二路软件园 E 座二层

邮编：710075

电话：029-87669603~87669610

传真：029-87669602

上海平台

地址：上海市浦电路 400 号国际金融家 A 座 1502

邮编：200122

电话：021-50582261 50582262

传真：021-50582261-8001

成都平台

地址：成都市鼓楼南街 117 号世贸中心 B 座 903

邮编：610015

总机：028-86785068 86785078

传真：028-86785018

欢迎访问：<http://www.cicro.com>